



# 製品概要

## 目的

- 本品はSIXPAD EMS製品とBluetooth接続し、手元で操作する製品です。以下の操作が可能です。
  - プログラムの開始
  - レベルの変更
  - レベル変更する部位の切り替え(部位別でレベル変更できる製品のみ)
  - プログラムの途中終了(EMS製品の電源ON・モード選択はできません)

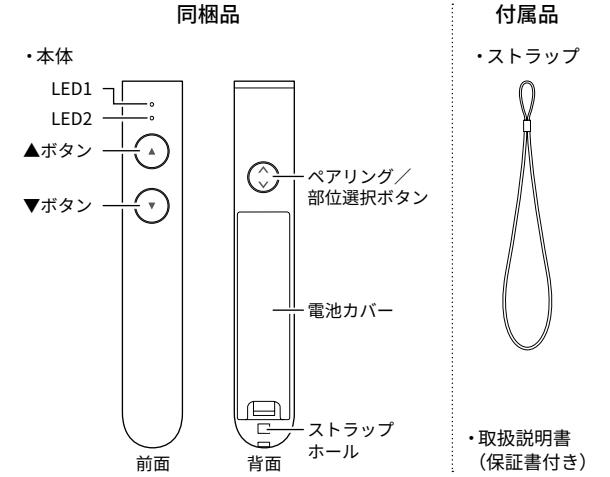
## 対象製品

本品で操作できる対象製品はWebでご確認いただけます。

- ※このアイコンは「シックスパッド 共通リモコン」が使用できる製品であることを示しています。



# 各部の名称・付属品



### ストラップの取り付け方

本体のストラップホールにストラップを通して固定してください。

- ストラップを手に通して使用すると落下防止になりますので、ストラップの使用をおすすめします。

# 電池を入れる

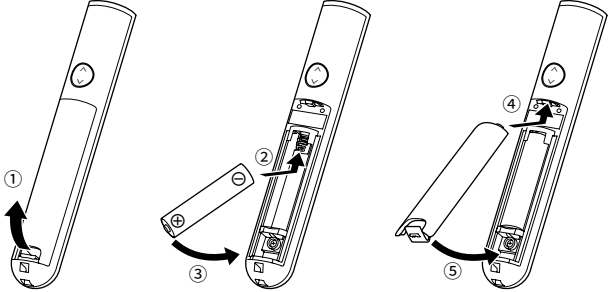
本品は単4形アルカリ乾電池1本(別売)で動作します。初めて使用するときは、以下の手順で乾電池を本品に入れてください。

**⚠ 警告**

### 以下の注意をお守りください。

- 本体、電池カバーおよび乾電池をお子様の手の届くところに置かないでください。誤飲のおそれがあります。万が一、飲み込んだ場合はただちに医師に相談してください。
- 使用する電池についての注意事項は、「安全上のご注意」をご覧ください。

## 電池の入れ方



- 「+」「-」極の向きに注意して正しく入れてください。
  - ※「-」から入れないと入りません。

## 電池の寿命について

- 新品のアルカリ乾電池を使用した場合は、約1年使用できます(室温23°C、1日1回使用の場合)。
  - 低温の環境では、使用可能期間が短くなります。
  - 使用頻度によって、使用可能回数は異なります。
- 電池残量が少なくなると、本品のボタンを押した際にLED1が赤く点滅します。この場合は新しい電池に交換してください。

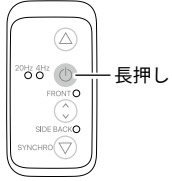
# SIXPAD EMS製品とペアリングする

本品を初めて使用するときや、接続する製品を変更するときは、以下の手順で接続したい製品と本品をペアリング(接続機器登録)してください。

- ペアリングするSIXPAD EMS製品以外は電源を切った状態にしてください(電源が入っているSIXPAD EMS製品が複数ある場合は、一番近くの製品とペアリングされます)。
- ペアリング済みのSIXPAD EMS製品を本品で操作する場合、ペアリングの手順は必要ありません。

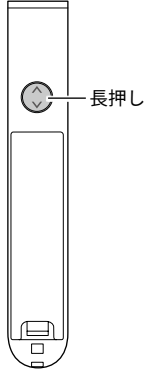
## 1. ペアリングするSIXPAD EMS製品の電源を入れる。

- イラストはSIXPAD Powersuit Core Belt【HOME GYM対応モデル】のコントローラーを例にしています。



## 2. 本品の○ボタンをペアリングが完了するまで長押しする。

- ペアリング中は2つのLEDが緑色で交互に点滅します。
- ペアリングが完了すると2つのLEDが緑色に2秒間点灯し、SIXPAD EMS製品から「ビビビビ…(連続音)」と音がします。
- ペアリング後は、共通リモコンとSIXPAD EMS製品が接続された状態になります。
- ペアリングは最大約10秒続きます。この間にペアリングができなかった場合は、ペアリングが中止され、LEDが消灯します。
- ペアリングができないときは「故障かな?と思ったら」をご確認ください。



## 接続する製品を変更するとき

- 接続したい製品の電源が入った状態で上記手順1、2を行うと、本品の登録情報が上書きされて、最後にペアリングした製品と接続されます。

### 登録情報を削除したいとき(初期化したいとき)

本品の○ボタンと▼ボタンを同時に約5秒間長押ししてください。

- 登録情報が削除されると、2つのLEDが緑色に2回点滅し、消灯します。

# 共通リモコンでSIXPAD EMS製品を操作する

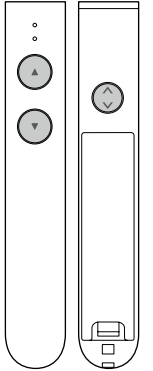
### 事前にSIXPAD EMS製品で必要な操作

- 電源を入れる。
- モードを選択する。
  - ※モード選択機能の有無は、ご使用製品の取扱説明書をご確認ください。

• イラストと操作手順はSIXPAD Powersuit Core Belt【HOME GYM 対応モデル】のコントローラーを例にしています。

## 1. 本品のいずれかのボタンを押す。

- SIXPAD EMS製品と接続が完了すると、2つのLEDが緑色に2秒間点灯し、SIXPAD EMS製品から「ビビビビ…(連続音)」と音がします。
- SIXPAD EMS製品が反応しない場合は、本品とペアリングできていません。「SIXPAD EMS製品とペアリングする」を参照してペアリングを行ってください。



## 2. 本品の▲ボタンを押して開始する。

- 開始時はレベル1です。



## 3. 本品の▲ボタン/▼ボタンでレベルを変更する。

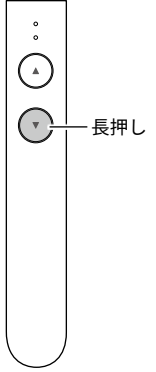


## 部位選択をするとき

- 本品の○ボタンを押して部位を選択できます。ご使用製品の部位選択機能の有無は、SIXPAD EMS製品に同梱の取扱説明書をご確認ください。
- 部位選択を行うと、選択している部位に合わせてLED1のみ点滅、LED2のみ点滅に切り替わります(SIXPAD EMS製品の製造時期によってはLED表示が製品側の表示と一致しない場合があります。その場合は共通リモコンの表示を確認しながら操作してください)。

## 途中で終了するとき

- 使用中に本品の▼ボタンを長押ししてください。



## 終了後

- SIXPAD EMS製品のプログラム動作は既定の時間が経つと自動で終了します。
- SIXPAD EMS製品のプログラム動作が終了すると、本品もSIXPAD EMS製品との接続を自動で終了します。
- 使用後に本品を床などに放置しないでください。

# 本品のLEDの状態と意味

状態	意味
LED1とLED2が交互に緑色点滅	ペアリング中
LED1とLED2が同時に緑色点灯(約2秒間)	SIXPAD EMS製品との接続完了
LED1とLED2が同時に緑色点滅(継続)	接続状態(本品でSIXPAD EMS製品を操作できる状態です) ※部位選択が可能な製品との接続時は、本品の○ボタンを押すと、LED1のみ点滅、LED2のみ点滅に切り替わる
LED1とLED2が同時に緑色点滅(2回)	登録情報の削除完了
LED1とLED2が同時に緑色点滅(4回)	ペアリング(接続機器登録)がされていません
LED1が赤色点滅	電池の残量が少ない →電池を交換してください
LED1、LED2が両方消灯	SIXPAD EMS製品と接続されていません

# 故障かな?と思ったら

症状	確認していただくこと
ペアリング(接続機器登録)できない	<ul style="list-style-type: none"><li>• 接続したいSIXPAD EMS製品が、本品と接続できる対象製品かを確認してください。</li><li>• SIXPAD EMS製品の電源が入っているか、確認してください。</li><li>• 電源が入っているSIXPAD EMS製品が複数ある場合は、一番近くの製品とペアリングされます。ペアリングしたい製品以外の電源を切ってから、再度ペアリングを行ってください。</li><li>• SIXPAD EMS製品がプログラム動作中のときは、ペアリングができません。SIXPAD EMS製品のプログラム動作を終了させ、電源を入れなおしてから再度ペアリングを行ってください。</li></ul>
本品で操作できない	<ul style="list-style-type: none"><li>• SIXPAD EMS製品の電源が入っているか、確認してください。</li><li>• 本品に電池が入っているかを確認してください。</li><li>• SIXPAD EMS製品を複数お持ちの場合は、別の製品とペアリングされている可能性があります。「SIXPAD EMS製品とペアリングする」を参照して、再度ペアリングを行ってください。</li></ul>

# 長くご愛用いただくために

## お手入れの際は、以下の点にご注意ください。

- お手入れは、電池を取り外してから行ってください。
- シンナー・ベンジン・アルコールなどでは拭かないでください。
- 水分がかからないようにご注意ください。

## ■本品のお手入れ

- 本品が傷付かないよう柔らかい布で汗や湿気を丁寧に拭き取ってください。

## ■保管時のご注意

- 湿気の少ないところに保管してください。浴室内などに放置すると、本品内部で結露やサビが発生する原因になります。
- 火気の近くで保管しないでください。
- 小さなお子様の手の届くところやペットの近くに置かないでください。
- 長期間使用しない場合は、本品から電池を取り外して保管してください。

## ■本品を廃棄する場合は

- 各自自治体が指定している廃棄方法に従ってください。

## 株式会社 MTG

〒453-0041  
愛知県名古屋市中村区本陣通4丁目13番 MTG 第2HIKARIビル

## 【お客様相談室】

MTG製品のお問い合わせ・取り扱い方法・その他ご不明な点は下記までお問い合わせください。

☎ 0120-315-765

## ● ご相談窓口における個人情報のお取り扱い

(株)MTGは、ご相談への対応や修理、その確認などのために、お客様の個人情報やご相談内容を記録に残すことがあります。また、個人情報は適切に管理し、修理業務などを委託する場合や正当な理由がある場合を除き、第三者に提供しません。

<https://www.mtg.gr.jp>